

Memòria activitats 2023

IN VIA ÉS UN ACOMPANYAMENT A TANTES FAMÍLIES, INFANTS I JOVES EN EL SEU CREIXEMENT COM A PERSONES I CIUTADANES LIBRES I DE PLE DRET.

 in via 70 anys

Treballem en la **prevenció**
i per a l'**erradicació** de les
violències masclistes



in via



Benvinguda		Sensibilitzem la societat	
Carlota Falgueras.....	4	Formacions especialitzades en violències.....	42
David Bondia.....	6	Xarxes socials i aparició a mitjans.....	43
La nostra història.....	8	Campanyes de comunicació.....	45
L'Associació in via en dades.....	12	Suport solidari	
Resum d'accions de l'any.....	14	Compromís social ciutadà.....	47
Les nostres àrees d'atenció.....	18	Responsabilitat social i aliances.....	49
Atenció Residencial.....	20	Què diuen de nosaltres.....	50
Atenció Terapèutica.....	22	Transparència i reconeixements.....	52
Atenció Pedagògica i Educativa.....	24	Ingressos i despeses 2023.....	54
Acompanyament a la Infància en Situació de Risc.....	26	Objectius de desenvolupament sostenible.....	55
Orientació i Inserció Laboral.....	28	Associació in via fent xarxa.....	56
Orientació i Suport Familiar.....	30	Suport i col·laboració.....	61
Projectes realitzats el 2023.....	32	Col·labora amb nosaltres.....	62
El nostre equip de professionals.....	36		
Formació contínua del nostre equip.....	40		

70 anys de lluita contra les violències masclistes

Carlota Falgueras i Marsal

Presidenta de l'Associació in via

Si alguna cosa ha caracteritzat l'any 2023 per a l'Associació in via ha sigut la celebració del nostre **70è aniversari** amb molta il·lusió i orgull. Aquest fet no ha suposat sols una festa, que també, sinó una reflexió dels objectius i finalitats de la nostra associació al llarg d'aquests anys. Hem pogut veure com diferents presidentes de l'associació han anat analitzant la seva evolució, com diverses tècniques, psicòlogues i psiquiatres han anat interpretant les línies d'actuació a través del temps i què n'ha quedat avui dels valors i principis que van motivar la seva creació com entitat.

L'origen de l'Associació in via el trobem l'any **1953**, quan un grup de dones voluntàries es van unir per acollir i acompanyar a altres dones. Eren uns anys convulsos, grisos; sorriem d'una guerra injusta que va portar encara més injustícia, pobresa, desigualtat i, com a conseqüència, violència. Una llarga nit per totes les que estaven en contra dels valors institucionals vigents, dominats pel masclisme i la seva violència; per les que no volien sotmetre's als **valors patriarcals imperants**. I les dones, sobretot les dones pobres, eren les

principals perjudicades, perquè els seus drets eren vulnerats sistemàticament.

Enmig d'aquell marc polític, social i cultural de la dictadura franquista, un grup de dones valentes, compromeses amb l'emancipació de les dones, inicien la tasca d'acollir, a través del punt d'informació ubicat a l'Estació de França, tota dona que arribava a Barcelona des del món rural, sola, sense recursos econòmics i, sovint, amb un embaràs no desitjat. Aquest compromís les va portar a buscar solucions fins a obrir la primera casa d'acollida de l'Associació, la **Casa de la Jove**.

Des d'aquells dies –i aquelles situacions– moltes històries viscudes, moltes experiències i moltes persones han passat per la nostra Associació, ja sigui per ser receptores dels nostres projectes o bé, d'una manera o d'altra, per poder portar-los a terme de manera professional o voluntària.

Han passat els anys, la situació política i cultural ha canviat, però vivim en un món ple de desigualtats, de discriminacions i d'injustícies que s'han fet encara més



evidents i punyents aquests últims temps. Malauradament, no podem dir que els objectius d'aquelles primeres dones pioneres estiguin acomplerts. La nostra ciutat continua rebent dones, no tant del món rural del nostre país, com de països empobrits propers, o no tan propers, que venen aquí amb ànsies de progrés i emancipació.

Fa 70 anys que treballem en la prevenció i per a l'erradicació de les condicions de desigualtat que generen violència i discriminació, des de l'**atenció** i l'**acompanyament** a dones, infància, joventut, famílies i col·lectius vulnerabilitzats, implicant-nos en les xarxes comunitàries del barri. I ho hem de continuar fent per tal que s'apoderin i recuperin els seus drets i tinguin la força necessària per gaudir d'una vida digna, ja que la violència i el maltractament ens deixen febles i vulnerables.

Volem reconèixer el camí recorregut i l'experiència adquirida destacant totes les persones treballadores de l'equip de l'Associació in via, així com les associades i voluntàries que han aportat

i aporten el seu compromís, valor i esforç necessari per treballar dia a dia en l'erradicació de tota mena de violència. Sense elles no podríem celebrar la bona feina i resultats d'avui. També agrair la confiança, l'aprenentatge i el creixement personal i professional que ens ha aportat cada una de les persones a qui hem acollit.

Amb aquest **agraïment i reconeixement** consolidem el nostre compromís a seguir denunciant, juntes, les violències masclistes des d'una perspectiva de gènere interseccional i transcultural; a continuar amb una ferma implicació comunitària al territori per enfortir aquest vincle del **bé comú** que ens uneix en la lluita per un món millor, eliminant tota mena de desigualtats i aconseguint una societat més justa, cohesionada i inclusiva, posant la persona en el centre i no en els interessos de poder.

Una entitat referent

David Bondia Garcia

Síndic de Greuges de Barcelona

Per a la **Sindicatura de Greuges de Barcelona** és tot un honor i un orgull que l'Associació in via ens demani fer la presentació del seu informe anual de l'any 2023. L'Associació in via ha estat, és, i serà, per molt de temps, una entitat referent per a persones, associacions i institucions que vetllen per la protecció dels drets de les persones en situació de més vulnerabilitat a les nostres societats.

En aquest sentit, no podem deixar de destacar la importància de l'Associació in via en l'acompanyament, no només a les dones víctimes de **múltiples violències**, sinó també a la infància, a les persones migrades, a les persones sense feina... Parlem de persones a les quals els hi cal una forta empenya per poder reconstruir el seu projecte de vida, però, com fa l'Associació in via, defugint de l'assistencialisme i enfortint les seves pròpies capacitats.

Entre molts altres valors de l'Associació in via remarquem la incorporació de la perspectiva interseccional en la defensa dels drets humans, amb l'objectiu de protegir a les **persones vulnerabilitzades** d'acord amb les especificitats de cadascuna d'elles, i amb la finalitat d'aconseguir que les diferències no siguin discriminatòries ni excludents. Ans al contrari, amb el reconeixement de la diversitat com un valor a protegir.

Aquesta tasca transformadora de l'Associació in via les ha conduït a posar al centre del procés de **reparació del dany** les necessitats puntuals de cada etapa per continuar caminant els somnis personals i col·lectius. Per a nosaltres, com a Sindicatura de Greuges de Barcelona, l'esperit i els valors de l'Associació in via ens han ajudat i orientat en la creació, per una banda, del **Grup de Treball per abordar l'erradicació de les violències sexuals envers dones, infància i adolescència**, i, per una altra banda, per impulsar la constitució de la **Comissió de Reparació per a víctimes d'abusos en escoles a Barcelona**.

Anar de la mà de l'Associació in via sempre és una garantia de reeiximent donada la seva expertesa i especial sensibilitat en temes que impliquen múltiples esforços i que només poden ser abordats mitjançant complicitats i **xarxes de suport**. A la ciutat de Barcelona, un dels eixos central per teixir aquestes complicitats i xarxes de suport és, sense cap mena de dubtes, l'Associació in via.

Arribats aquí, m'agradaria destacar que els grans coneixements en matèria de **drets humans** de les persones que formen part de l'Associació in via fa que no tractin les situacions de les vulnerabilitats com a simples causes conjunturals. Aborden els problemes de forma estructural i, amb la seva escolta activa de les supervivents, fan



propostes que permetin buscar solucions a situacions que gran part de la societat ha acceptat com a normals. L'Associació in via no és aliena al dolor que pateixen les persones en situació de vulnerabilitat, però és conscient que qualsevol solució o millora passa per les propostes de les persones que més en saben: les supervivents i les defensores que les acompanyen.

L'Associació in via ens apropa a realitats que moltes vegades no volem veure i ens fa una crida a plantejar-nos que per combatre la realitat de les desigualtats socials i de les vulnerabilitats, més enllà de fer-nos falta un discurs, ens cal una pràctica urgent i necessària que ens interpel·li a totes i tots.

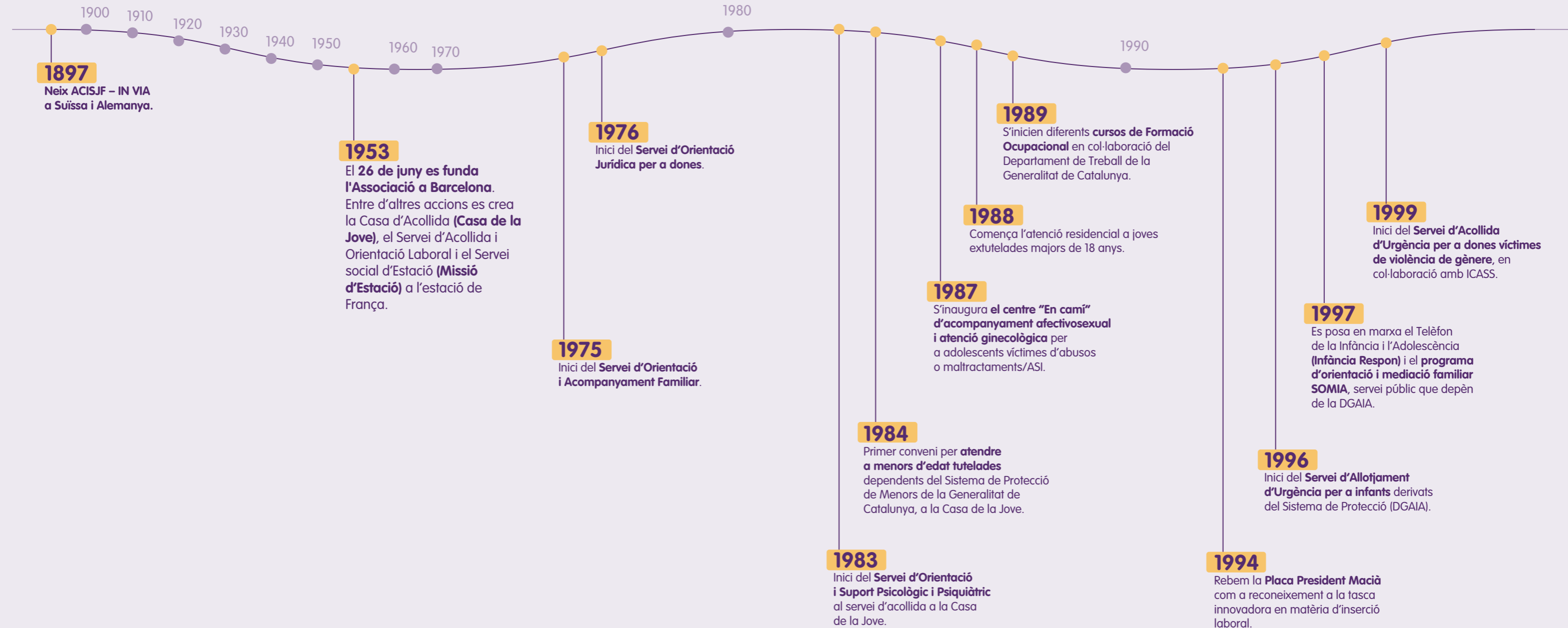
Podríem dir que l'Associació in via actua per transformar. No es limita a criticar les normes i les institucions existents, sinó que fa tot el possible per canviar aquelles que no funcionen o que no responen a les exigències del món actual.

Hi ha una interessant metàfora, que ens recorda molt a l'Associació in via, que es troba al capítol XV del Petit Príncep, que ens diu que els éssers humans es poden dividir en "geògrafs/es" i "exploradors/es". En aquell capítol del llibre de Saint-Exupéry, el petit príncep es troba a un ancià que té com a ocupació la de geògraf que estudia els mars, les muntanyes, els

rius, els llacs, els penya-segats i la resta d'elements geogràfics. Quan el petit príncep li pregunta com són tots aquests llocs i com s'arriba fins allí, el geògraf respon que no és la seva comesa; que ell només estudia les muntanyes, els paisatges, sense moure's de la seva habitació. És a l'explorador a qui li correspon viatjar a aquests llocs i, al seu retorn, anar davant del geògraf per explicar-li com són. El geògraf no s'interessa per les coses "efímeres", com per exemple les flors. Només s'ocupa de coses importants, elements com les muntanyes, els volcans i els deserts. Per reprendre aquella metàfora, hem de ser conscients que a l'Associació in via, a més de ser geògrafs/es, moltes vegades senten la necessitat de sortir de la zona de confort en què moltes vegades estem atrinxerats, per anar a visitar també els llocs i conèixer les coses efímeres. Aquests llocs no només són part de la natura, sinó que estan habitats per persones, i són elles les que pateixen les vulneracions i més saben de drets humans.

L'Associació in via ens ensenya que hem de ser alhora geògrafs/es i exploradors/es per entendre que les **lluites pels drets humans** contra les **desigualtats socials** i per l'erradicació de les vulnerabilitats són lluites compartides.

La nostra història



2000

2000

Obrim la **seu de Poblenou (Barcelona)** amb l'Àrea d'Orientació i Inserció laboral de l'entitat.

2001

Inici de l'**atenció psicològica especialitzada per al jove extutelat** derivat per la DGAIA.

2002

Inici d'**atenció psicològica especialitzada en violència masclista**.

S'inicia la **col·laboració amb els serveis especialitzats** d'atenció a les víctimes de violències masclistes de l'Ajuntament de Barcelona (**SARA**).

2007

Es posa en marxa l'**ESPAI APRENDRE**, suport educatiu als infants i adolescents.

2008

Implementació de **CATE EDDA** (centre d'atenció especialitzada), a la **Casa de la Jove**, per a les noies tutelades que han patit violència masclista o intrafamiliar.

Inici del **projecte EUNICE** d'acollida, protecció i reinserció sociolaboral de dones amb patologies duals.

2010

Actualitzem els nostres estatuts i **passem a anomenar-nos Associació in via**.

S'inicien els **itineraris d'inserció laboral per a col·lectius vulnerabilitzats** (persones migrades, aturats de llarga durada o persones amb discapacitat).

2012

Rebem el **Premi Fundació Marató de TV3 i Catalunya Ràdio** amb un programa de suport a l'accés a l'habitatge per a dones.

La **seu social de l'entitat es trasllada al Poblenou** (Barcelona).

2014

S'inaugura **el primer** dels set pisos d'emancipació d'atenció integral a dones supervivents de violència masclista.

Iniciem el **programa Suport a Famílies**, ajuts econòmics a famílies per fer front als seus lloguers.

2015

Inici Servei **PROINFÀNCIA**, en col·laboració amb l'Obra Social La Caixa, de suport educatiu i terapèutic a la infància.

Premi Constanza Alarcón, de Fundació Salud y Comunidad, a la Innovació Sanitària i Social, pel treball en prevenció i intervenció de la violència filio-parental.

2010

2016

Inici Servei d'Atenció Especialitzat, **SAFE OLIVIA**, de prevenció i intervenció en la violència filio-parental.

S'inicia el **programa CLAUDEL** d'acompanyament emocional mitjançant artteràpia.

2017

Inici del **projecte TRANSITO** d'atenció integral a dones traficades amb finalitats d'explotació sexual, en col·laboració amb el Ministerio de Igualdad.

Inici del **projecte UBUNTU** de suport a l'escolarització dins les escoles.

Inici del projecte **FRIEDA** d'acompanyament en seu judicial a dones supervivents de violència masclista.

Inici del projecte **ESPAI FAMÍLIES**, escola per a mares i pares.

2018

Gestionem per primera vegada el **Punt Lila de les festes majors del Poblenou** (Barcelona).

2019

Rebem el **Premi Meninas**, de la Delegació del Govern d'Espanya, pel nostre compromís en la lluita vers les violències masclistes i l'acompanyament integral a les víctimes i supervivents.

Formem part de la **Xarxa Incorpora** de l'Obra Social LaCaixa.

2020

Rebem **La Panyora del Foc**, de la Colla del Drac de Poblenou, com a reconeixement per la tasca realitzada dins el barri.

Rebem el **Premi Solidaritat**, de l'Institut de Drets Humans de Catalunya, en reconeixement de la tasca en defensa dels drets de les persones que pateixen violència i discriminació.

Reconeixement **Actius de l'Acord**, de la Xarxa d'Acció Barcelona Ciutadania Activa i Compromesa.

2020

2021

Inici del **projecte RESILIÈNCIES**, prevenció i intervenció en situacions de maltractament infantil.

2022

Obrim **noves oficines al barri de La Sagrera** (Barcelona).

Desenvolupem **Política de Protecció a la Infància i el Codi de Conducta**.

Iniciem el **projecte LILITH**, de capacitació a professionals en detecció i intervenció en violències masclistes i tràfic d'éssers humans amb finalitat d'explotació sexual.

2023

Posem en marxa **el projecte INTOCABLES**, de prevenció i sensibilització vers els drets dels infants.

Inici del **projecte ARETHA** d'inserció laboral per a dones i joves amb patologies duals.

Iniciem el **projecte MANCALA**, d'educació i acompanyament en el lleure a infants en situació de pobresa.

L'Associació in via en dades

Hem atès **4.093** persones de forma directa, d'aquestes:

► 1.417 dones

481 espanyoles

936 nouvingudes

548

Dones supervivents de violències masclistes | 149 espanyoles
399 nouvingudes

► 444 homes

154 espanyols

290 nouvinguts

2

Homes supervivents de violències masclistes | 1 espanyol
1 nouvingut

► 5 no binàries

2 espanyoles

3 nouvingudes

3

No binàries supervivents de violències masclistes | 2 espanyoles
1 nouvinguda

► 1.161 nenes

777 espanyoles

385 nouvingudes

211

Nenes supervivents de violències masclistes | 110 espanyoles
101 nouvingudes

► 1.066 nens

702 espanyols

364 nouvinguts

198

Nens supervivents de violències masclistes | 99 espanyols
99 nouvinguts

► Aquest 2023 hem atès **13.357** persones

Infància Respon

Hem atès **9.264** trucades d'atenció d'infància en risc

207 casos de violència masclista entre progenitors

510 casos de maltractament físic a infants

455 casos de maltractament psicològic a infants

510 casos de negligència a infants

189 casos d'assetjament escolar

De les **3.648** derivacions, **947** han estat a la UDEPMI (DGAIA)

*UDEPMI — Unitat de detecció i prevenció de maltractament infantil



Resum de l'any

Gener

— Ens entrevistem a diversos mitjans per parlar de les noves mesures contra l'augment de femicidis.



Febrer

— Oferim formacions gratuïtes per afavorir l'empoderament de les dones migrades i altres persones vulnerabilitzades.

Març

— Pel 8M posem sobre la taula els motius per no callar!

Abril

— Posem en marxa una col·laboració amb la marca de roba FYOB a través del projecte Claudel.
— Participem a les X Jornades del Grau de Pedagogia de la Universitat de Barcelona.
— Per Santa Jordina, som una de les entitats socials convidades a l'Ajuntament de Barcelona.



Maig

— Un any més, gestionem el Punt Lila de les Festes de Maig del Poblenou!



Juny

— Un grup de dones i infants dels nostres recursos residencials participen d'un taller socioeducatiu de Basket Beat.
— Celebrem l'assemblea anual de sòcies i donem la benvinguda a la nova presidenta de l'Associació in via, Carlota Falgueras.
— Organitzem la xerrada 'Totis fem barri: sumant diversitats teixim un espai segur'.

Juliol

— Engegarem el projecte Mancala, activitats de lleure per apropar els infants als seus drets.

Agost

— Recomanem lectures feministes per encarar les vacances amb un bon llibre!



Setembre

— Rebem la recaptació de les inscripcions a la Cursa de la Mercè.
— Celebrem, per segon any consecutiu, la Paella Solidària i Bingo Musical de l'Associació in via, en el marc de les Festes del Poblenou.
— Llancem la campanya '70 anys: Acompanyant 7 generacions', en què dones de diferents generacions analitzen l'evolució de les relacions i les violències masclistes.

Octubre

- Participem en el programa de televisió '30 minuts: Crits Silenciats', de TV3.
- Estem al Saló de l'Ocupació de la Fira de Barcelona.



Novembre

- Celebrem el 70è aniversari de l'entitat amb la jornada '70 anys in via: Reptes de futur'.
- Publiquem un manifest contra l'assetjament escolar.
- Les dones dels nostres recursos residencials se sumen a les activitats del 25N.

Desembre

- Signem un nou conveni amb l'Ajuntament d'Abrera per donar suport a les famílies en situació de vulnerabilitat.
- Participem en diverses jornades en el marc del dia del voluntariat social.



Les nostres àrees d'atenció

Les persones estan travessades per diferents interseccions que poden causar una exposició elevada a les situacions de violència i a la vulneració dels seus drets, especialment les dones i infants.

És per això que, des de l'Associació in via, tractem de pal·liar aquests efectes de **manera transversal, proporcionant una atenció integral** a les necessitats bàsiques, de protecció i seguretat, socials i de reconeixement.



01– Atenció Residencial

Proporcionem un refugi segur on les dones i els seus fills i filles poden reconstruir les seves vides en un entorn de protecció i sororitat. Per això, comptem amb recursos residencials de diverses tipologies, adaptats a les diferents necessitats de les dones.

02– Atenció Terapèutica

El procés de recuperació és fonamental per afavorir el procés de reparació de les persones supervivents, prevenir i trencar amb el cercle de la violència. L'acompanyament psicològic s'adapta al ritme i necessitats de les persones, des de la calidesa i posant al centre la persona. Donem atenció a famílies, dones, infants i joves.

03– Atenció Pedagògica i Educativa

No hi ha transformació social sense educació. Per això, treballem amb infants, adolescents, joves i famílies per fomentar valors d'igualtat i respecte a la diversitat des de la petita infància. Oferim reforç educatiu amb l'objectiu d'evitar el fracàs escolar i trencar amb el cercle de la pobresa amb què es troben molts infants i famílies.

04– Acompanyament a la Infància en Situació de Risc

La prevenció i intervenció en situacions de risc o maltractament cap a la infància és essencial per poder garantir els drets dels infants. Així, comptem amb dispositius de detecció de risc i d'acompanyament residencial especialitzats, amb serveis de gestió delegada de la DGAIÀ, donant resposta en els diferents moments en què es pot trobar un infant que ha patit maltractament i posant en marxa els mecanismes necessaris de protecció.

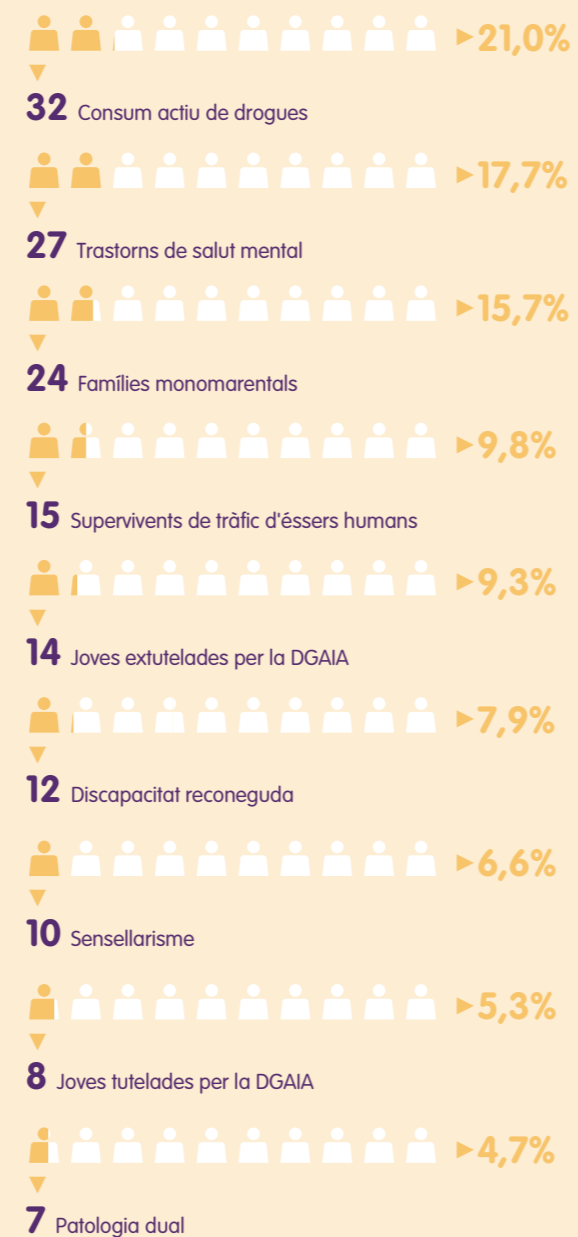
05– Orientació i Inserció Laboral

Acompanyem a les persones per enfrontar-se a les exigències del mercat laboral actual per garantir la igualtat d'oportunitats entre homes i dones. Capacitem i proporcionem els recursos necessaris perquè la inserció laboral sigui d'èxit a través del coneixement d'eines transversals i de l'acompanyament individualitzat.

06– Orientació i Suport Familiar

Les necessitats de les famílies són principalment emocionals i materials. És per això que facilitem recursos sobre parentalitat, comunicació i infància, a través de xerrades i espais individuals, així com suport econòmic per fer front als lloguers i impedir situacions de desnonament a famílies.

Hem atès **152** persones



Atenció Residencial

Atenció integral a supervivents de violències masclistes des dels nostres 10 recursos residencials

A l'Associació in via proporcionem un **refugi segur** on les **dones** i els seus **fills i filles** poden reconstruir les seves vides en un **entorn de protecció i sororitat**. Per això, comptem amb **recursos residencials** de diverses tipologies, adaptats a les diferents necessitats de les dones.

Durant l'any 2023, tant al recurs d'acollida **Casa de la Jove** com als **Pisos d'Autonomia i Emancipació**, hem continuat treballant des d'un model integrador de col·lectiu i des d'una perspectiva de drets humans, gènere interseccional, transcultural i de reducció de danys per desenvolupar processos de recuperació de dones, joves i infants de forma individual, centrant la nostra atenció i **acompanyament en les necessitats i objectius definits per les pròpies residents**, ja que creiem que la mirada sempre ha d'estar posada en l'empoderament de les seves vides i dels seus processos personals.

El perfil de les persones que atenem és molt divers, des de situacions de sensellarisme fins a consum actiu de drogues, persones amb alguna discapacitat reconeguda o trastorns de salut mental, famílies monomarentals, supervivents de tràfic d'éssers humans i jovent tutelat i extutelat per la DGAIA, entre d'altres.

El que és comú entre totes elles, però, és que la totalitat de les persones ateses als nostres recursos es troben afectades per la violència masclista o intrafamiliar -física, psicològica, sexual, econòmica, ambiental, institucional- i, després de ser exposades a conductes i actituds agressives o negligents, requereixen un **suport professional i integral** que no se centri en la seva condició de víctimes supervivents, sinó que posi la mirada en la persona, potenciant el seu desenvolupament personal.

Amb tot, aquest 2023 hem atès un 19,69% més de persones que l'any anterior, podent reafirmar el nostre compromís per a l'acompanyament psicoemocional i de reapropiació de drets.

Hem atès **790** persones entre infants, adolescents, joves, dones i famílies



543 Han rebut atenció terapèutica familiar



183 Han rebut atenció terapèutica individual



64 Han rebut atenció grupal



278 Supervivents de violències



383 Salut mental



82 Consum de drogues



43 Discapacitat reconeguda



137 Famílies monomarentals

Atenció Terapèutica

Espais d'acompanyament psicoterapèutic a infants, adolescents, famílies, dones supervivents de violències masclistes i joventut tutelada i extutelada

Des de l'Àrea d'Atenció Terapèutica a l'Associació in via oferim espais d'**acompanyament psicoterapèutic** a infants, adolescents i les seves famílies; a dones que han viscut una situació de violència masclista, i a joventut tutelada i extutelada. Ho fem a través de **teràpia individual i familiar**, així com de **grups de dones**, tot treballant des d'una mirada sistèmica i amb enfocament de gènere interseccional basat en drets humans.

Al juliol vam iniciar les atencions a la **seu de la Sagrera** i ens vam acomiadar de l'espai a la zona d'Entença. Això ha comportat una millora en les instal·lacions i els espais on es fan les atencions individuals i familiars, fent-les més acollidores i adaptant espais segons les necessitats. Enguany, de les **790 persones ateses**, **409** han estat **espanyoles** i **381** **nouvingudes**.

Una altra novetat d'aquest any és que s'ha posat en marxa un nou servei d'atenció terapèutica, **KOMOREBI**, per acompanyar a joves, dones i famílies des de la nostra mirada, potenciadora de les capacitats de cada persona. Aquest nou servei especialitzat és de pagament amb preus socials.

Aquest 2023 volem continuar posant en relleu la nostra mirada en la detecció de situacions de desprotecció infantil o juvenil intrafamiliar. Davant d'aquestes situacions, l'equip mostra un **posicionament clar contra el maltractament infantil o juvenil i actua des de la cura del vincle terapèutic**, no només amb l'infant o adolescent sinó també amb les famílies, per tal de posar llum en aquesta realitat i oferir un espai on trobar altres recursos personals per millorar les relacions familiars i la gestió dels conflictes. En tots els casos notificats, s'ha comptat amb la col·laboració de la família per continuar intervenint i afegir al pla de treball terapèutic la nova realitat detectada. Això reflecteix que, tot i patir aquestes situacions, amb el compromís professional i el personal de les famílies **és possible redirigir i nodrir de nou les nostres relacions des del bon tracte i trencar el cercle de la violència**.



Hem atès **455** persones

452 persones adultes

203 menors d'edat



78

Persones supervivents de violències

31 persones adultes

47 menors d'edat



14 Menors tutelats i extutelats

Espai Aprendre

Hem atès **131** persones



Logopèdia

Hem atès **30** persones



Malala

Hem atès **50** persones



Ubuntu

Hem atès **296** persones



Atenció Pedagògica i Educativa

Acompanyem infants, adolescents, joves i famílies per fomentar valors d'igualtat i respecte a la diversitat

A l'Associació in via creiem que no hi ha transformació social sense educació. Per això, treballem amb infants, adolescents, joves i famílies per fomentar valors d'igualtat i respecte a la diversitat des de la primera infància.

A l'**ESPAI APRENDRE**, des del 2010 oferim **reforç educatiu** als infants de les persones ateses als serveis de l'entitat per tal de reduir el risc de desigualtat i exclusió del sistema escolar i potenciar l'èxit escolar. Es tracta d'infants que provenen, en la gran majoria, de famílies monomarentals en situació de vulnerabilitat, i presenten dificultats acadèmiques. És per això que oferim suport educatiu i en el desenvolupament de la seva autonomia i creixement per a ser ciutadanes de ple dret.

Des de la seva posada en marxa, tant infants, adolescents com famílies s'han vinculat amb el recurs, assolint bons resultats i donant continuïtat al projecte. El curs 2015-2016 l'Espai Aprendre va començar a ser finançat pel programa La Caixa Proinfància, fet que ens ha permès consolidar el projecte fins aquest 2023, en què s'han **acompanyat 131 persones**.

La llavor d'aquest primer projecte específicament centrat en la infància es va estendre, el 2017, cap als centres educatius, donant forma al **projecte UBUNTU**, especialitzat en **acompanyament escolar** en infants d'origens culturals diversos. Amb els anys, aquest

projecte ha anat guanyant solidesa i actualment està consolidat en 7 centres educatius de Barcelona, atenent **296 persones aquest 2023**.

En col·laboració amb un centre educatiu, i dins el programa La Caixa Proinfància, el 2018 vam iniciar les **atencions logopèdiques**, i el 2019 vam posar en marxa el **projecte MALALA**, donant una atenció especialitzada a les necessitats educatives d'infants i adolescents supervivents de violències i tutelades als recursos residencials de l'entitat. Inicialment, el projecte estava adreçat a joves tutelades, però s'ha anat consolidant i aquest 2023 s'ha acompanyat a **50 joves, mares i infants**.

A través de la nostra acció pedagògica i educativa **col·laborem amb diversos centres educatius**: Escola La Mar Bella, Escola Les Acàcies, Escola La Llacuna del Poblenou, Escola L'Arenal de Llevant, Escola Voramar, Escola Sant Martí, INS Joncar, INS Bernat Metge, INS Front Marítim, Institut Escola Trinitat Nova, INS Maria Espinalt, INS Pau Claris, INS Quatre Cantons.

A més, aquest 2023 hem continuat creixent i hem engegat el **projecte MANCALA**, des del qual oferim activitats de lleure i lúdiques en format de **casal d'estiu** per a infants d'entre 6 i 12 anys de famílies que es troben en situació de vulnerabilitat.



Projecte EDDA a Casa de la Jove

Hem atès **16** joves tutelades**8**

Han patit violència familiar

**7**

Han patit violència sexual

**5**

Han patit violència psicològica

**4**

Han patit violència física

Hem atès **19** joves extutelades**9**

En atenció residencial

10

En atenció ambulatoria

Infància Respon

Hem atès **9.264** trucades**1.017**

Casos de maltractament físic, psicològic o emocional i parental

510

Casos de negligència

21

Casos d'abandonament

Acompanyament a la Infància en Situació de Risc

Acompanyament residencial especialitzat i dispositius de detecció de risc per donar resposta a situacions de maltractament infantil

La prevenció i intervenció de situacions de risc o maltractament cap a la infància és essencial per poder garantir els drets dels infants. Així, comptem amb **dispositius de detecció de risc** i d'acompanyament residencial especialitzats, amb serveis de gestió delegada de la DGAIA, donant resposta en els diferents moments en què es pot trobar un infant que ha patit maltractament i posant en marxa els mecanismes necessaris de protecció.

Un d'aquests dispositius és el telèfon **Infància Respon**, servei públic de gestió delegada que depèn de la DGAIA, però del qual en som responsables des que es va posar en marxa el 1997. Es tracta d'un servei d'informació, assessorament i orientació en temes relacionats amb la infància i l'adolescència, especialitzat en la detecció i valoració del possible risc cap a aquesta població. La finalitat del servei és explorar la situació, clarificant la demanda de la persona comunicant, per tal de facilitar l'orientació més adient segons la valoració realitzada. Així, el servei està enfocat en la **protecció i el foment del benestar** de la infància i l'adolescència, posant-los al centre de la intervenció per revertir situacions de possible risc, cercant construir una societat on infants i adolescents rebin un **tracte respectuós, digne i lliure de violències**.

Aquest 2023, **des d'Infància Respon s'han atès 9.264 trucades** i s'han obert **2.155 casos nous**, entre els quals s'han detectat **207 situacions de violència masclista entre els progenitors**.

Algunes de les problemàtiques més comunes han estat maltractament físic (11,97%), negligència (11,97%), maltractament psíquic (10,61%), salut mental dels menors (7,32%), consum de tòxics per part dels adults responsables (6,43%), abús sexual (5,19%), violència masclista entre progenitors (4,41%), abús sexual entre menors (4,37%), assetjament escolar (3,31%), maltractament prenatal (1,22%) i abandonament (0,49%).

D'altra banda, des del **projecte residencial EDDA a Casa de la Jove**, hem pogut donar suport i acompanyament a **16 joves tutelades per la DGAIA** en els seus processos de transició a la vida adulta, al mateix temps que han pogut fer un **procés complex de recuperació psicoemocional** de tota la violència viscuda durant la seva infància.

Cal destacar que el nostre centre **Casa de la Jove és classificat com a recurs específic especialitzat** a donar resposta a **joves que han patit violència** i que, a causa d'això, es troben en situació **d'especial vulnerabilitat**. Al recurs disposem d'un **equip professional especialitzat** que pot acompanyar aquestes noies en el procés de poder afrontar i construir la seva vida des d'una postura d'empoderament i **reapropiació dels seus drets i llibertats**.

També hem atès a **19 joves extutelades** als nostres recursos residencials, 9 de les quals a pisos i 10 en atenció ambulatoria.



Hem atès **590** persones

445 dones

145 homes

▶ **37,1%**

165

Dones supervivents de múltiples violències

67

Mares monomarentals

Intermediació laboral

45

Empreses participants

78

Contractacions

58

Contractacions indefinides

Orientació i Inserció Laboral

Desenvolupem itineraris d'inserció sociolaboral amb col·lectius vulnerabilitzats per tal de facilitar la seva ocupabilitat i accés al mercat laboral

A l'Associació in via acompanyem a les persones per adaptar-se a les exigències del **mercat laboral actual** i garantir la igualtat d'oportunitats entre homes i dones. Per això, desenvolupem **itineraris d'inserció sociolaboral** amb col·lectius vulnerabilitzats, des d'un enfocament de drets humans i des de les perspectives de gènere interseccional, transcultural i d'atenció a les diversitats en l'àmbit de l'**orientació sociolaboral**, amb l'objectiu de facilitar la seva ocupabilitat i accés al mercat laboral. Per fer-ho, focalitzem la intervenció en el **protagonisme de la persona i el seu procés d'empoderament**.

I és que articlem la nostra intervenció per tal que les dones puguin ser, des del seu present i el seu futur, les principals protagonistes de les seves vides: subjectes de drets, llibertats i deures; propietàries del seu temps i decisions i amb igualtat d'oportunitats i condicions als seus semblants i coetanis masculins.

La majoria de les dones i joves ateses al servei provenen de països on el fet de ser dones determina i promou ser destinatàries directes de violència i discriminació: limitació en l'accés a recursos econòmics, educatius i sanitaris; matrimonis forçats; feminicidi; violència sexual, econòmica, física, psicològica i ambiental; processos migratoris traumàtics i obligats lligats a agrupacions familiars desajustades i complexes. Per això, més enllà de la tasca d'orientació sociolaboral, també **proporcionem acompanyament psicoemocional** a les persones ateses per tal d'ajudar-les a reapropiar-se dels seus drets.

Alhora, duem a terme una tasca de sensibilització en el marc del **teixit empresarial** tot fomentant el debat entorn la

importància de la inserció sociolaboral de persones en risc d'exclusió, **proporcionant a les empreses assessorament i informació** per incentivar la seva contractació i un acompanyament a les persones inserides, estimulant així la cooperació entre els agents econòmics del territori.

Gràcies a la nostra mirada de gènere i d'interseccionalitat, en els espais d'acollida i orientació on les persones acudeixen per iniciar el seu itinerari individualitzat d'inserció sociolaboral, som capaces de **detectar situacions de violència masclista que s'amaguen rere històries de vida** que semblen inofensives.

Aquest 2023, el **75%** de les persones a qui s'ha donat orientació i atenció sociolaboral han estat **dones**, i un **37,1%** d'aquestes són **supervivents de violències masclistes** i es troben en situació de vulnerabilitat i dificultats d'inserció. A més, un **41,7%** d'aquestes són **mares monomarentals**, amb infants a càrrec, i d'aquestes un **41%**, 18 dones, es troba en **situació administrativa irregular**.

D'altra banda, **37 persones ateses tenen una discapacitat a partir del 33%**. Cal dir, però, que s'han detectat més casos de persones que presenten alguna mena de discapacitat, però en no tenir la documentació reglada no han pogut optar al reconeixement d'aquesta.

A través de la prospecció empresarial s'ha establert contacte amb un total de 45 empreses per a realitzar accions d'intermediació laboral i s'han aconseguit **97 ofertes de treball** i 78 contractacions, de les quals **58 són contractes indefinits**.



SOMIA

Hem atès **190** persones

93 dones/neses

97 homes/nens

▼

3
Casos de violència masclista

▼

22
Casos de salut mental

▼

9
Vegades en què s'ha contabilitzat maltractament físic, maltractament psicològic i negligència

Endavant i Espai Famílies

Hem atès **466** famílies

▼

452

Demandes d'assessorament i orientació

▼

44
Tallers realitzats

▶25

Dirigits a infants i adolescents

▶19

Dirigits a famílies amb infants a educació primària i secundària

▼

11
Professionals que han intervingut

Suport Famílies

Hem atès **161** famílies

▼

423

Persones

223 persones adultes

200 persones menors d'edat

▼

63

Supervivents de violències masclistes

Orientació i Suport Familiar

Facilem recursos sobre parentalitat, comunicació i infància a través de xerrades i d'espais individuals

Les famílies a qui acompanyem des de l'Associació in via es troben travessades per diferents situacions de violència i exposades a situacions de vulnerabilitat, de manera que les necessitats que presenten són diverses i van des de qüestions emocionals a materials. És per això que **facilem recursos sobre parentalitat, comunicació i infància**, a través tant de **xerrades** com d'**espais individuals**, així com **suport econòmic** per fer front als lloguers i impedir desnonaments de famílies.

Un dels nostres projectes amb més recorregut és **SOMIA, Servei d'Orientació i Mediació per la Infància i l'Adolescència**. Es va posar en marxa l'octubre del 1997 i és un servei públic, de gestió delegada de la Direcció General d'Atenció a la Infància i l'Adolescència (DGAIA). El projecte SOMIA és un **servei d'escolta, assessorament i reflexió** entorn problemàtiques de la infància i l'adolescència.

El servei està **enfocat en la protecció i el foment del benestar** de la infància i l'adolescència, posant l'**infant o adolescent en el centre** de la intervenció per **revertir situacions de possible risc**, cercant construir una societat on infants i adolescents rebin un tracte respectuós, digne i lliure de violències.

Al 2023 hem atès **190 persones** al projecte SOMIA. Les problemàtiques més comunes que hem tractat són conflictes intergeneracionals (16 casos) i entre pares separats (16 casos), salut mental del menor d'edat (16 casos), dificultat escolar (6 casos), conflictes entre pares que conviuen (6 casos) i entre germans (5 casos), salut mental dels progenitors (4 casos) i agressions per part dels fills i filles (3 casos), entre diversos altres.

També amb l'objectiu de dotar a les famílies i els adolescents d'**eines de comunicació basades en la cultura de la pau** i

en la resolució de conflictes, des de 2004 duem a terme el **projecte ENDAVANT** que, a través de dinàmiques de grup, teràpia familiar i mediació familiar, busca propiciar la convivència i el diàleg per prevenir situacions de risc o conflicte greu en el futur.

D'altra banda, l'**ESPAI FAMÍLIES** ens permet, a través de xerrades temàtiques, generar **espais de trobada entre famílies i professionals** expertes en infància i adolescència per oferir **informació, suport i orientació sobre estratègies educatives** per ajudar les famílies a abordar diverses situacions en relació amb el creixement i el desenvolupament infantojuvenil.

Des d'aquests dos projectes, aquest 2023 **hem atès 466 famílies** i rebut **452 demandes d'assessorament i orientació**. Un 78% de les persones ateses en els grups i tallers han estat dones. En total s'han realitzat 44 tallers: 25 a infants i adolescents i 19 a famílies amb infants d'educació primària i secundària. Tot i que els temes que tractem són variats, enguany hi ha hagut molta demanda de tallers sobre **riscos en l'ús de pantalles**, i com a novetat s'han dut a terme 3 tallers a infants de 8-10 anys sobre **educació sexual** amb molt bons resultats.

Al 2023 també hem atès **161 famílies**, que representen **423 persones**, a través del **projecte SUPORT A FAMÍLIES EN SITUACIÓ DE VULNERABILITAT**. Un servei destinat a **oferir suport econòmic per al pagament del lloguer** a famílies en situació de vulnerabilitat, especialment a dones que han patit violència i a famílies monomarentals. En total hem invertit 284.710,84 euros d'ajuts directes al pagament de lloguers, aconseguint **aturar 5 desnonaments** de cinc famílies. Al llarg de l'any hem rebut derivacions de 13 municipis i 3 consells comarcals d'arreu de Catalunya.

Projectes realitzats el 2023

A l'Associació in via duem a terme tota una sèrie de projectes que tenen per objectiu erradicar i prevenir contra les violències masclistes

Projectes nous Projectes de continuïtat

INTOCABLES: Detecció i intervenció en situacions de maltractament i abús sexual infantil. Capacitació de professionals.
Ajuntament de Barcelona/Diputació de Barcelona

MANCALA: Cobrir necessitats educatives i de lleure per a la infància que es troba en situació d'extrema vulnerabilitat en períodes no lectius.
Ajuntament Barcelona

ANAWIN: Evitar l'exclusió social de les famílies en situació d'extrema vulnerabilitat, especialment famílies monomarentals i/o migrades.
Generalitat de Catalunya. Departament de Drets Socials COSPE

VIRGINIA: Atenció psicoterapèutica gratuïta per a persones que es troben en un moment crític.
Generalitat de Catalunya. Departament de Drets Socials COSPE

TRANSFORMACIÓ DIGITAL: Acompanyament i elaboració del pla de transformació digital de l'entitat.
FEPA (Ministerio de Derechos Sociales y Agenda 2030)

PROJECTE SIMBIÒTIC: Posada en marxa de CRM.
Taula del Tercer Sector

DONEM OPORTUNITATS: Millorar l'ocupabilitat en el mercat laboral de les persones amb discapacitat intel·lectual, especialment dones.
Ajuntament de Barcelona

HEVRIN: Itineraris d'inserció per a dones i joves supervivents de violència masclista.
Ajuntament de Barcelona

RESILIÈNCIES: Suport terapèutic i capacitació de professionals vers el maltractament infantil i la violència masclista.
Ajuntament de Barcelona/Generalitat de Catalunya. Departament de Drets Socials COSPE

SOAF ENDAVANT: Orientació i Acompanyament Familiar.
Generalitat de Catalunya. Departament de Drets Socials COSPE

UBUNTU/APRENEM JUNTS: Prevenció del fracàs escolar i abandonament del sistema escolar.
Generalitat de Catalunya. Departament d'Igualtat i Feminismes/ Obra Social La Caixa - Fundació "La Caixa"

INCORPORA: Xarxa d'Inserció laboral.
Obra Social La Caixa - Fundació "La Caixa"

SOMIA: Àmbit d'infància en risc.
Generalitat de Catalunya - DGAIA

ESPAI FAMÍLIES: Escola de Pares i Mares.
Ajuntament de Barcelona

XARXA HABITATGES: Suport a les despeses d'estructura dels diferents recursos residencials de l'Associació.
Diputació de Barcelona

SOC ACOL: Actuacions de contractació i acompanyament laboral de persones en situació administrativa irregular.
Generalitat de Catalunya, Servei d'Ocupació de Catalunya -SOC- i Fons Social Europeu

LILITH: Formació en detecció i intervenció socioeducativa en Violència de Gènere i Tràfic d'Éssers humans amb finalitats d'exploració sexual, des d'una perspectiva interseccional i transcultural.
Ministerio Igualdad - Secretaría de Estado de Igualdad y Contra la Violencia de Género - Delegación de Gobierno contra la Violencia de Género - Subdirección General de Coordinación Interinstitucional en Violencia de Género

AMÈLIA: Inserció i formació sociolaboral per a dones víctimes de violència masclista.
Generalitat de Catalunya IRPF 2021-22. Departament de Drets Socials

EQUIPAMENTS: Accions de millora d'accessibilitat a la Seu de Sagrera.
Generalitat de Catalunya. Departament de Drets Socials COSPE

OLIMPIA: Itineraris d'inserció per a dones i joves migrades en situació de sensellerisme.
Ajuntament de Barcelona

EUNICE: Acollida integral de dones supervivents de violència masclista amb Trastorn per Ús de Substàncies (TUS) o Patologia Dual.
Ajuntament de Barcelona/ Generalitat de Catalunya. Departament d'Igualtat i Feminismes/ Departament de Salut

ADA: Millora de l'empleabilitat i accés al mercat laboral de persones en situació d'exclusió.
Generalitat de Catalunya. Departament de Drets Socials COSPE

HAMADA: Acompanyament i suport a joves extutelades.
Generalitat de Catalunya. Departament de Drets Socials COSPE

SAFE OLIVIA: Intervenció i suport en situacions de violència filio-parental.
Generalitat de Catalunya. Departament d'Igualtat i Feminismes. Departament de Drets Socials COSPE

SYLVIA: Atenció terapèutica especialitzada en violències masclistes.
Generalitat de Catalunya. Departament de Salut i Departament d'Igualtat i Feminismes

ARETHA: Inserció laboral per a dones supervivents de violència masclista amb Trastorn per Ús de Substàncies (TUS) o Patologia Dual.
Generalitat de Catalunya. Departament d'Igualtat i Feminismes

IMEX: Itineraris d'emancipació per a persones joves extutelades.
FEPA: Ministerio de Derechos Sociales y Agenda 2030

HANSA: Assessorament jurídic gratuït per persones que han patit greus vulneracions dels seus drets civils.
Generalitat de Catalunya. Departament d'Igualtat i Feminismes

SOC ESAL: Accions d'oportunitats d'ocupació per a col·lectius especialment vulnerables i que tenen especials dificultats d'inserció al mercat de treball.
Generalitat de Catalunya. Servei d'Ocupació de Catalunya SOC

NASRIN: Suport en la regularització i manteniment de la regularitat administrativa.

Generalitat de Catalunya. Departament d'Igualtat i Feminismes

VALENTINA: Millora de l'ocupabilitat de la dona sola amb fills a càrrec.

Generalitat de Catalunya. Departament d'Igualtat i Feminismes

MALALA: Prevenció i atenció educativa i social a infants supervivents de violències masclistes.

Generalitat de Catalunya IRPF 2021-22. Departament de Drets Socials.

TRANSITO: Acompanyament integral a dones víctimes i supervivents de tràfic de persones amb finalitats d'exploració sexual.

Ministerio Igualdad - Secretaría de Estado de Igualdad y Contra la Violencia de Género - Delegación de Gobierno contra la Violencia de Género - Subdirección General de Coordinación Interinstitucional en Violencia de Género

SUPORT FAMÍLIES EN SITUACIÓ DE

VULNERABILITAT: Suport econòmic per garantir dret habitatge i evitar desnonaments.

Generalitat de Catalunya. Departament Drets Socials

CLAUJOVE: Acollida residencial a joves en situació de sensellarisme.

Generalitat de Catalunya. Departament de Drets Socials COSPE

NAMIRA: Atenció integral a dones, joves i infants supervivents de violències masclistes.

Generalitat de Catalunya. Departament d'Igualtat i Feminismes

PROINFANCIA: Accions per afavorir el desenvolupament dels infants mitjançant el suport educatiu i psicològic.

Obra Social La Caixa - Fundació "La Caixa"

PARÈNTESI: Atenció integral a dones, joves i infants en situació d'extrema vulnerabilitat.

Generalitat de Catalunya. Departament de Drets Socials COSPE

PASSAREL·LA: Atenció integral a dones i joves en situació d'extrema vulnerabilitat.

Generalitat de Catalunya. Departament de Drets Socials COSPE

CLAUDEL: Espai creatiu de prevenció, acció i sensibilització en gènere i drets sexuals.

Ajuntament de Barcelona

OGHOSA: Acollida i atenció integral a infants i joves migrants sense referents familiars.

Generalitat de Catalunya IRPF 2021-22. Departament de Drets Socials

ALMAH: Atenció residencial a joves extutelades en el procés d'emancipació.

Generalitat de Catalunya IRPF 2021-22. Departament de Drets Socials

ISABELLA: Itineraris integrats i personalitzats d'inserció sociolaboral.

Ministerio de Inclusión, Seguridad Social y Migraciones - Secretaría de Estado de Migraciones - Dirección General de Programas de Protección Internacional y Atención Humanitaria

DAHIA: Acollida integral a dones que han patit violència.

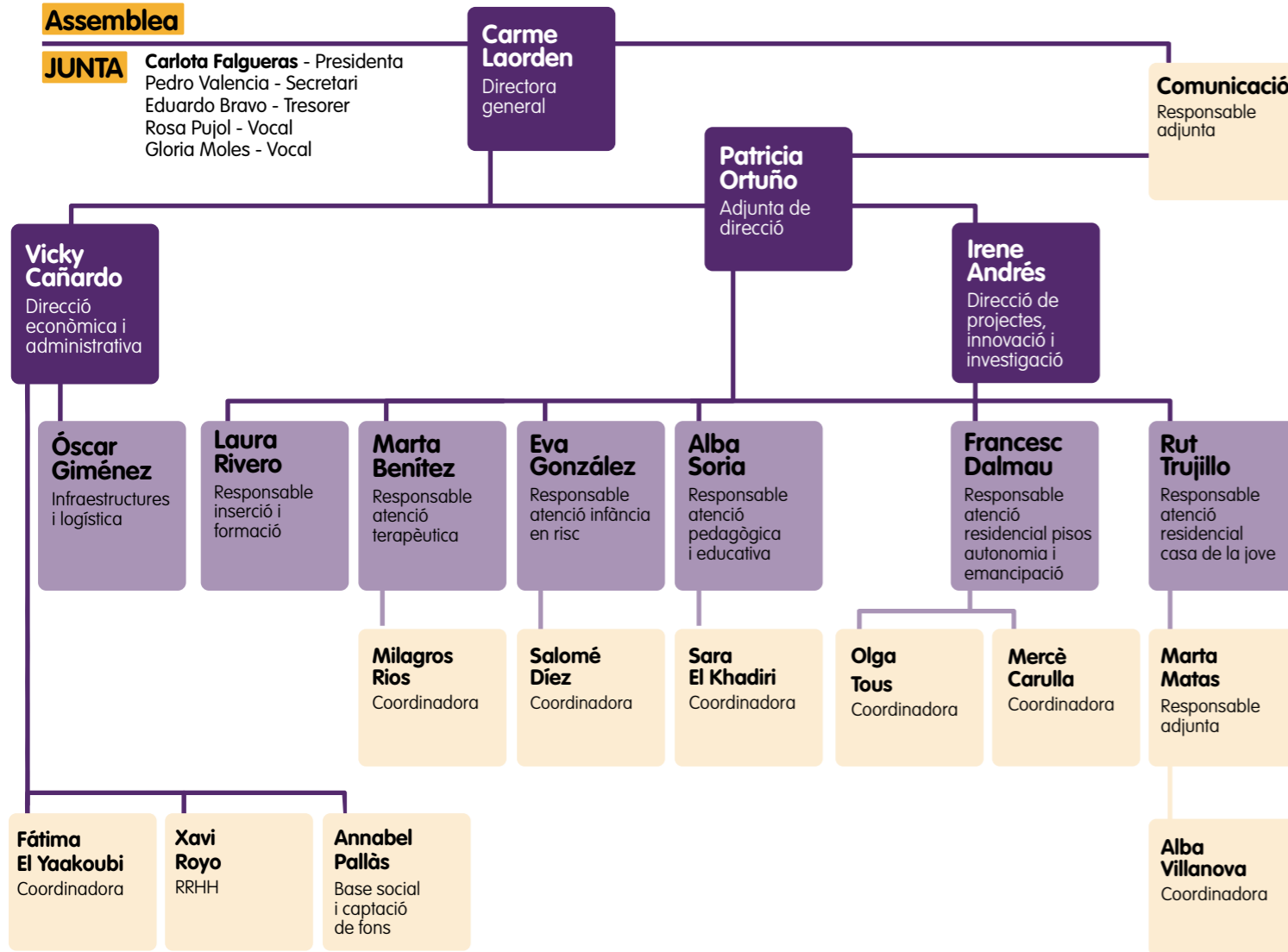
Ministerio de Inclusión, Seguridad Social y Migraciones - Secretaría de Estado de Migraciones - Dirección General de Programas de Protección Internacional y Atención Humanitaria

FRIEDA: Acompanyament judicial a les dones supervivents de violència masclista.

Ajuntament de Barcelona



El nostre equip de professionals



Equip executiu Equip directiu

*Organigrama i equip a data 31 de desembre de 2023

L'equip de l'Associació in via està format per persones **compromeses amb el projecte**, i comptem amb professionals **expertes en diferents àmbits**, com la psicologia, la pedagogia o el món social, entre d'altres

99 TREBALLADORES

16 Homes 82 Dones

1 Persona no-binària

“Si alguna cosa ens caracteritza és que nosaltres fem un abordatge de totes les necessitats d’una forma artesanal”,

Irene Andrés, directora de Desenvolupament, Projectes i Innovació des de 2022

“Jo crec que Associació in via m’ha ensenyat a intentar fer sempre el millor que es pot sense esperar un resultat, crec que és un bon aprenentatge”,

Josep Castillo, terapeuta a l’Associació in via des de 1992

“Sempre al costat, mai davant ni darrere, mai empenyent ni arrossegant, sempre al costat de la persona”,

Carme Laorden, directora de l’Associació in via des de 2006

“Amb tots els anys que portem el que ens caracteritza és la capacitat de detectar, d’estar molt obertes a veure què està passant i donar-hi resposta”,

Patricia Ortuño, directora adjunta des de 2022



Formació contínua del nostre equip

Al llarg de l'any, les nostres professionals han rebut multitud de formacions per continuar aprenent, creixent i evolucionant, amb l'objectiu d'oferir el millor acompanyament integral possible. Les formacions han estat tant internes, organitzades des de l'Associació in via per a les treballadores, com externes, organitzades per altres entitats o organitzacions

- Formacions internes
- Formacions externes

Àmbit pedagògic

- Intervenció amb infància en context residencial (Casa de la Jove i Pisos).
- Transformant l'abordatge dels i les professionals de l'acció social a la sexualitat infantil i adolescent.
- Pantalles i vida: com es relaciona la infància i l'adolescència.
- La mediació, una eina pel benestar a l'aula

Àmbit psicològic

- Prevenció del suïcidi.
- Teràpia familiar sistèmica nivell 1.
- Introducció al psicoanàlisi 1: La Clínica Freudiana a través dels seus casos.
- Abordatge del sentiment de culpa en la intervenció terapèutica.
- Intervenció psicològica en adults amb trauma per abús sexual infantil.

Diversitat, convivència i mediació ciutadana

- Antirumors imaginaris, racisme i narratives discriminatòries.
- Pràctiques restauratives per promoure la convivència.
- Prevenció d'extremismes violents i víctimes de tràfic d'éssers humans.

Drets laborals i estrangeria

- Principals tràmits d'estrangeria per a professionals.
- Nocions bàsiques dels drets d'estrangeria.
- Drets laborals i de la SS de les treballadores víctimes de violències masclistes.

Gestió administrativa

- Nòmines i seguretat social.
- Office: Word, Excel, Access i Powerpoint.
- Licitacions públiques.
- Excel i word avançat.
- Ofimàtica bàsica.
- Powerpoint.

Infància i adolescència

- Intervenció amb la infància en context residencial. Detecció de risc. INTOCABLES.
- Detecció de situacions de risc o maltractaments a la infància des de dispositius que no treballen directament amb infància, però sí amb dones que són mares (Orientació i Inserció Laboral).
- Intervenció amb infància per transmetre els seus drets (Àrea Educativa i Pedagògica).
- Intervenció amb infants i adolescents. Infància en risc. Trucades amb infants i adolescents (Acompanyament a la infància en situació de risc).
- Com intervenir en casos de sospita d'abús sexual infantil (Atenció residencial).
- Intervenció en les violències vers la infància i l'adolescència.
- El paper dels infants i adolescents en la detecció de la violència masclista.
- Violències sexuals en la infància i adolescència.
- Violència cap als infants i adolescents.
- Violència sexual en la infància i l'adolescència en l'àmbit de l'esport i el lleure.
- Equips de valoració de maltractaments infantils (EVAMI).

LGTBIQ+

- Aprofundim en l'acompanyament trans.

Protocols de prevenció i plans d'igualtat

- La persona de referència per protocols per a la prevenció i abordatge de l'assetjament sexual.
- Plans d'igualtat a l'empresa.
- Prevenció de riscos laborals.

Violències masclistes

- Detecció i intervenció en tràfic d'éssers humans.
- Detecció i intervenció en violència de gènere.
- Protecció de les dones i llurs filles i fills contra la violència.
- Intervenció amb mares i filles víctimes de violència de gènere.
- Migracions i violències masclistes.
- Violència masclista, justícia feminista i llibertat sexual.



Sensibilitzem la societat

Formacions especialitzades en violències

L'Associació in via desenvolupa **accions de capacitació a professionals** anuals per tal de contribuir a l'erradicació de les condicions que generen violències, especialment les que impacten en les dones i els infants, des d'un enfocament de drets humans i una perspectiva de **gènere interseccional i transcultural**.

Aquestes formacions poden ser a mida de l'entitat o institució que realitza l'encàrrec, o les que es preveuen al programa de formació externa anual de l'entitat, i s'adrecen tant a la població en general com a estudiants o professionals de l'acció social. Les formacions oferides són impartides per **professionals especialitzades** en l'atenció a infància, dona o família, i de caràcter pràctic, per tal que les persones en puguin treure el màxim profit de les mateixes.

El 2023 les formacions externes han estat **subvencionades pel Ministerio de Igualdad**, en el marc del **projecte LILITH**.

Així, a l'abril vam estar presents a la Facultat d'Educació Social i Treball Social de la **Fundació Pere Tarrés** de la Universitat Ramón Llull, explicant a 25 estudiants de 1r curs d'Educació Social i Treball Social com intervenim des d'un enfocament de drets humans i una perspectiva de gènere interseccional, des de les diferents disciplines, a l'Associació in via.

També al novembre vam ser convidades a participar en la taula rodona **"Ser dona i musulmana avui: reptes i perspectives"**, a través de dues sessions, amb 60 estudiants de 3r curs d'Educació Social.

Finalment, i dins del marc del **25N**, al novembre també vam realitzar la formació de **"Detecció i intervenció en violència masclista amb dones i infants"**, on van assistir, repartits en dos grups, un total de 56 alumnes, a la mateixa Facultat.

També al novembre vam realitzar la formació en línia **"Detecció de violència masclista i intervenció en context residencial, acompanyament maternofamiliar"**, on van assistir 28 professionals dels àmbits de la integració social, l'educació social i la psicologia.



Xarxes socials i aparició a mitjans

Tenim una comunitat global de **7.035** seguidores a les xarxes socials, plataformes on visibilitzem la nostra tasca i sensibilitzem per aconseguir erradicar les violències masclistes

Tenim una comunitat global de **7.035** seguidores

Les nostres xarxes socials i web

- ▼ LinkedIn
2.021 seguidores
- ▼ Instagram
1.907 seguidores
- ▼ Twitter
1.764 seguidores
- ▼ Facebook
1.248 seguidores
- ▼ Youtube
95 subscriptores
- ▼ Web notícies
37 notícies

Aparicions als mitjans

Ara.cat, TV3, Catalunya Ràdio, Social.cat, RTVE, Catalunya Press, Xarxanet, Rac 1, Onda Cero, Ràdio Estel, Lleida.cat

- | | | |
|-------------------------|---------------------------------|---------------------------|
| ▼ Notícies
29 | ▼ Entrevistes
8 | ▼ Reportatges
4 |
| ▼ Campanyes
4 | ▼ Articles d'opinió
3 | |



Campanyes de comunicació

Campanya 8M: #MotiusPerNoCallar!

En tenim molts, les dones, de motius per no callar. Motius per aixecar la veu i per fer-nos escoltar. Motius per reivindicar que encara queda molta feina per fer. Però no som només les dones les que ens hem de fer escoltar. I és que des de l'Associació in via creiem que les petites accions que tots i totes duem a terme en el nostre dia a dia compten i sumen per **construir una societat més justa i igualitària**.

Sent així, amb motiu del **Dia Internacional de la Dona**, el 8 de març, des de l'Associació in via vam posar en marxa la campanya **#MotiusPerNoCallar** amb l'objectiu de posar sobre la taula les diferents maneres que té cadascú d'actuar davant tota mena de violències masclistes en el seu dia a dia i recollir, entre totes, una sèrie de bones **pràctiques feministes per combatre el masclisme**.

Campanya #70anysinvia: Acompanyant 7 generacions

En motiu del nostre 70è aniversari i pels volts del **25N**, des de l'Associació in via vam posar en marxa la campanya **'70 anys: acompanyant 7 generacions'**, que analitza l'evolució de les relacions de parella i les violències masclistes a través d'entrevistes amb dones de diferents generacions.

Com percebia el concepte de l'amor la teva generació? **Quins rols han assumit les dones de la teva edat en les relacions?** Has sentit que t'havies de separar del que s'esperava de tu com a dona per assolir el que realment volies ser? **Quina percepció té la societat de la violència masclista?**

Aquestes són algunes de les preguntes que les periodistes **Alba Riera i Ana Polo** van fer a les dones per tal d'analitzar com ha anat canviant la manera de relacionar-se de la societat al llarg dels últims 70 anys, així com la manera de concebre l'amor, i com això ha tingut un efecte en les violències masclistes. I és que, des del **1953**, quan vam obrir les portes de l'Associació in via a Barcelona, són moltes les generacions que han passat per aquí, són moltes les dones que hem **acompanyat**. **Dones** amb vivències, passats, famílies i bagatges molt diversos, però totes elles marcades per la mateixa xacra que encara ara ens manté actives: la **violència masclista**.

Suport solidari

Compromís social ciutadà



L'Associació in via va ser **fundada el 1953 a l'Eixample de Barcelona per un grup de dones voluntàries** que tenia per objectiu **acollir i acompanyar** altres dones, especialment aquelles que eren novingudes a la ciutat.

Des d'aleshores, hem evolucionat i professionalitzat la nostra tasca per combatre les desigualtats i les violències des d'un enfocament de drets humans. Tanmateix, el suport que rebem d'aquest compromís ciutadà **continua sent essencial** per al desenvolupament de les nostres accions.

En una societat diversa i en constant evolució, el voluntariat ha guanyat importància com a motor de **transformació social i benestar comunitari**. Aquest compromís, sovint poc reconegut, ha enriquit el treball professional de l'associació, especialment en l'àmbit de la sensibilització i la defensa dels drets de les persones.

Així, comptem amb la col·laboració de persones voluntàries en diverses àrees com ara: vida associativa, esdeveniments, suport a persones novingudes, reforç escolar o tallers d'arterràpia per a supervivents de violències masclistes.

La implicació en **xarxes i federacions de voluntariat** reforça el nostre compromís amb la comunitat i la inclusió social. A nivell local participem activament en iniciatives socials i comunitàries al barri del Poblenou i al Districte de Sant Martí.

Enguany, com a membres de la **XCAC - Xarxa per una Ciutadania Activa i Compromesa** de l'Acord Ciutadà per una Barcelona Inclusiva, hem participat en l'Àgora Ciutadana de la Barcelona Social tot moderant el 'Cercle de diàleg: Teixint vincles. Experiències i reflexions', on vam compartir idees, coneixements i pràctiques d'accions ciutadanes per al bé comú.

Amb motiu del Dia Internacional del Voluntariat, vam participar en l'acte #ElCanviSomNosaltres: 10 anys fomentant el voluntariat inclusiu, organitzat per la **Fundació ECOM** i a l'acte de la **FCVS - Federació Catalana del Voluntariat Social** 'Amb emergència o sense, voluntariat sempre!'.

Des de l'Associació in via ens comprometem a **promocionar i posar en valor el treball de relació ciutadana de pertinença i corresponsabilitat social**. Sumant esforços amb el circuit d'iniciatives comunitàries del teixit associatiu del qual formem part. I continuar reforçant i ampliant el compromís de la ciutadania envers la defensa dels drets socials i l'erradicació de les violències masclistes.

Molts gràcies a totes les persones que ho feu possible.

70 Persones sòcies i **36** Persones voluntàries

Suport solidari

Responsabilitat social i aliances

La implicació d'empreses i organitzacions que sumen els seus esforços als nostres és cabdal per ajudar-nos a tirar endavant molts dels nostres projectes de prevenció i erradicació de violències masclistes. Per això, aquest 2023 hem continuat consolidant la promoció d'**aliances i relacions de corresponsabilitat social** amb el món empresarial, el comerç de proximitat i el teixit associatiu i educatiu dels que formem part i amb els que treballem cada dia, sobretot en el nostre barri i districte.

En el marc de la Festa Major del Poblenou i amb la col·laboració de la Coordinadora d'Entitats del Poblenou i del Districte de Sant Martí, i amb el suport del teixit associatiu i del comerç del barri, vam celebrar per segona vegada la **Paella Solidària i Bingo Musical**, amb l'objectiu de recaptar diners per donar suport econòmic als nostres projectes de prevenció i atenció a supervivents de violències masclistes i d'atenció integral a joves, infants i col·lectius vulnerabilitzats.

Des de l'Àrea Residencial de l'entitat, aquest 2023 hem posat en marxa una col·laboració amb l'associació **Basket Beat**, on un grup de 12 dones i 11 infants acollits als diferents recursos residencials de l'associació van tenir l'oportunitat de conèixer i participar en un dels seus tallers socioeducatius: una activitat artística, col·lectiva i corporal generada a través de dinàmiques grupals i experiències musicals amb pilotes de bàsquet.

D'altra banda, des de l'Àrea Terapèutica s'ha començat una col·laboració amb **FYOB**, marca de roba

feminista i amb valor social, que a través del projecte CLAUDEL d'artteràpia, ha permès a 50 dones crear els seus propis quimonos i avançar en les seves recuperacions personals.

A més, aquest 2023 hem estat l'entitat beneficiària de les inscripcions a la **Cursa de la Mercè Bimbo Global Race** de Barcelona, que ens ha permès destinar els diners recaptats a donar suport als nostres projectes de lluita contra les violències masclistes i d'atenció integral a dones, infants i adolescents víctimes d'aquesta xacra.



Sr. David Escudé, regidor d'Esports de l'Ajuntament de Barcelona; Sra. Carme Laorden, directora de l'Associació in via; i Excm. Sr. Jaume Collboni, alcalde de Barcelona, durant la Cursa de la Mercè.



Exposició de la col·laboració del Projecte Claudel de l'Associació in via amb la marca de roba FYOB.

Empreses que van col·laborar en la **Paella Solidària** del 2023:



Què diuen de nosaltres

"A in via les estoy agradecida por proporcionarnos esta experiencia: a los hijos por enseñarles catalán, y también a los padres, que disfrutamos cuando los hijos vuelven a casa y comentan todo lo que aprenden y acabamos aprendiendo nosotros también. Agradecida por estas experiencias y por hacer que el catalán, principalmente a los extranjeros, nos resulte tan accesible y cercano en nuestro día a día. Muchas gracias por todo, podéis contar siempre con nosotros."

– **Simara, mare de l'Adrian, usuari de l'Àrea Educativa**

"Quiero dar gracias por la atención recibida en in via, porque me están ayudando a superar mis dificultades. Agradecer a mi terapeuta porque es una profesional excelente que se esfuerza en darme herramientas en pro de mi mejoría. Espero que puedan continuar con su gran labor gratuita, ya que muchas personas no tenemos recursos económicos para pagar terapias psicológicas."

– **Testimoni Atenció Terapèutica**

"L'Associació in via no és només un servei de reforç. És un espai on els infants i adolescents aprenen a relacionar-se amb adults, a relacionar-se de manera sana amb altres nens i joves, a construir la seva autonomia, a adoptar hàbits que els permetin aconseguir les seves metes... Participar en aquest programa és un privilegi. La interacció entre serveis socials, les escoles/instituts i in via permeten que el noi/a se senti acompanyat i es busqui sempre el seu benestar (psicològic i acadèmic). Estem molt agraïts al treball de tot l'equip, així com a la seva calidesa humana, fan sentir especials a tots els usuaris."

– **Aura, germana del Tupac, usuari de l'Àrea Educativa**

"Muchas gracias a in via por toda la ayuda, yo hace dos años estaba con mucha oscuridad y cuando vine in via para mí fue como una luz en mi vida. A todas las mujeres que vienen a in via les diría que aprovechen el tiempo al máximo porque yo en dos años he conseguido muchas cosas."

– **Jove de 25 anys, acollida a un dels pisos, escriu pocs dies abans de marxar del recurs**

"Si me preguntan qué ha sido conocer a in via para mí en una palabra sería RENACER. En el tiempo que llevo aquí me he sentido cómoda, me han brindado las herramientas que me hacían falta para volver a empezar, para poder reencontrarme a mí misma. Aunque aún me falta mucho por alcanzar, ya no me siento sola, me siento acompañada en todo aspecto. Solo dar las gracias por haberme abierto las puertas."

– **Dona de 34 anys acollida a un dels pisos d'emancipació**

"Per a mi, in via és un lloc d'aprenentatge, un lloc on em sento tranquil i m'ajuden a fer deures, a estudiar per a un examen, etc. Un lloc on hi ha tranquil·litat i silenci, i el temps sembla que no existeixi. Em sento agraït a in via per l'atenció i l'ajuda, gràcies a tothom."

– **Jean Luis, 13 anys, usuari de l'Àrea Educativa**

"Mi experiencia en el proyecto desde el primer día ha sido excepcional. Me encontraba solo en un país donde no conocía a nadie, no sabía el idioma, ni qué podía hacer para mejorar mi vida. Desde que conocí el proyecto del SIF me ayudaron desde el primer momento, tanto personalmente, preocupándose por mí y por mis circunstancias. Siempre se han preocupado por encontrarme cursos donde poder aprender el idioma y otros para poder formarme poco a poco y crecer también personalmente. Es una oportunidad única que no todas las personas tienen el privilegio de conocer. Por eso siempre lo he aprovechado al máximo y siempre estaré agradecido por todo lo que han hecho y siguen haciendo por mí."

– **Mohammed Es Sabry, usuari d'Orientació i Inserció Laboral**

"El apoyo brindado por mi terapeuta y los ejercicios propuestos fueron claves para atravesar el duelo e integrar el proceso de la manera más sana posible. También el soporte recibido para ayudarme a materner a mi hijo de 4 meses de edad fue fundamental. Luego de vivir año y medio en la casa de acogida, finalmente logré empoderarme y salir adelante. Apoyándome en las herramientas aprendidas, descubriendo más sobre mí misma y confiando en mí, hoy puedo decir que estoy viviendo la vida que aquella vez veía imposible para mí y para mi hijo. ¡Gracias nuevamente por todo el cariño, acompañamiento y cuidados brindados!"

– **Testimoni Atenció Terapèutica i Residencial**

Transparència i reconeixements

L'Associació in via som una entitat sense afany de lucre d'àmbit civil, reconeguda d'Utilitat Pública el 1998. Ens comprometem amb la transparència en la gestió de l'entitat i dels recursos, donant compliment a la Llei de transparència, accés a la informació pública i bon govern

El 2022 vam aprovar la **nostra política de Protecció a la Infància INTOCABLES**, i durant el 2023 totes les nostres accions s'han impregnat, encara més, d'aquesta mirada cap a la infància. És així que hem pogut fer **5 formacions específiques** a les nostres professionals, segons les especialitats i necessitats de cadascuna de les àrees d'atenció:

- **Detecció de situacions de risc o maltractament a la infància** des de dispositius que no treballen directament amb infància, però sí amb dones que són mares. (Atenció Laboral i Ocupacional)
- **Intervenció amb infància en context residencial**. (Casa de la Jove i Pisos / Atenció residencial)
- **Com intervenir en casos de sospita d'abús sexual infantil**. (Atenció residencial)
- **Intervenció amb infància per transmetre els seus drets**. (Atenció Educativa i Pedagògica)
- **Intervenció amb infants i adolescents. Infància en risc**. Trucades amb infants i adolescents (Acompanyament a la Infància en Situació de Risc)

D'altra banda, amb els grups de reforç escolar s'han dut a terme 17 tallers perquè

coneguin el nostre **Codi de Conducta**, i s'ha passat qüestionari per poder identificar possibles situacions de pràctiques que no siguin de bon tracte i les seves necessitats.

— S'ha traduït el **Codi de Conducta**, que fins ara estava disponible en català i castellà, a l'anglès, l'urdú i l'ucraïnès.

— S'ha treballat també el Codi de Conducta des del **Projecte Malala** per donar a conèixer pràctiques de bon tracte.

— S'han realitzat **2 tallers amb mares i infants** als recursos residencials Casa de la Jove i Casa Aneesa: al primer s'ha treballat la comunicació i els espais lúdics entre mares i infants, i al segon s'ha realitzat un taller de prevenció d'abús sexual infantil.

— Des del Projecte Endavant s'ha treballat en 3 tallers amb infants de primària sobre sexualitat i els seus drets sexuals, i s'ha facilitat un tríptic informatiu per a les famílies d'aquests infants.

Des dels diferents serveis, les **Delegades de protecció** a la infància de l'Associació in via han rebut 21 notificacions de possibles **situacions de risc**. En aquests casos es valora la idoneïtat de les accions i si cal alguna acció més, alhora que s'orienta les professionals sobre com prosseguir la intervenció. Dues de

les situacions notificades van comportar l'inici d'una investigació, però posteriorment van ser arxivades per resolució adequada. Tot això ha estat possible gràcies al nostre **protocol de notificació i la nostra mirada posada en la protecció a la infància**.

Transparència

— Certificada des de l'any 2003 pel **Codi Ètic de les Associacions de Barcelona**

— Adherida l'any 2011 a la **Carta de Compromís amb la cultura de la transparència de FEDAIA**

— Adherida des de l'any 2021 al **Codi Ètic de la Federación de Entidades con Proyectos y pisos Asistidos (FEPA)**

Premis i reconeixements

— **Premi Solidaritat (2020)**.

Reconeixement per la nostra feina de defensa dels Drets Humans

— **Distintiu 'Actius de l'Acord' (2020)**.

Reconeixement pel nostre compromís social ciutadà

— **Penyora del foc de la colla del Drac del Poblenou (2020)**.

Per la nostra participació en el teixit del barri

— **Premi Meninas (2019)**.

Distinció commemorativa per la nostra tasca en l'eliminació de la Violència envers la Dona

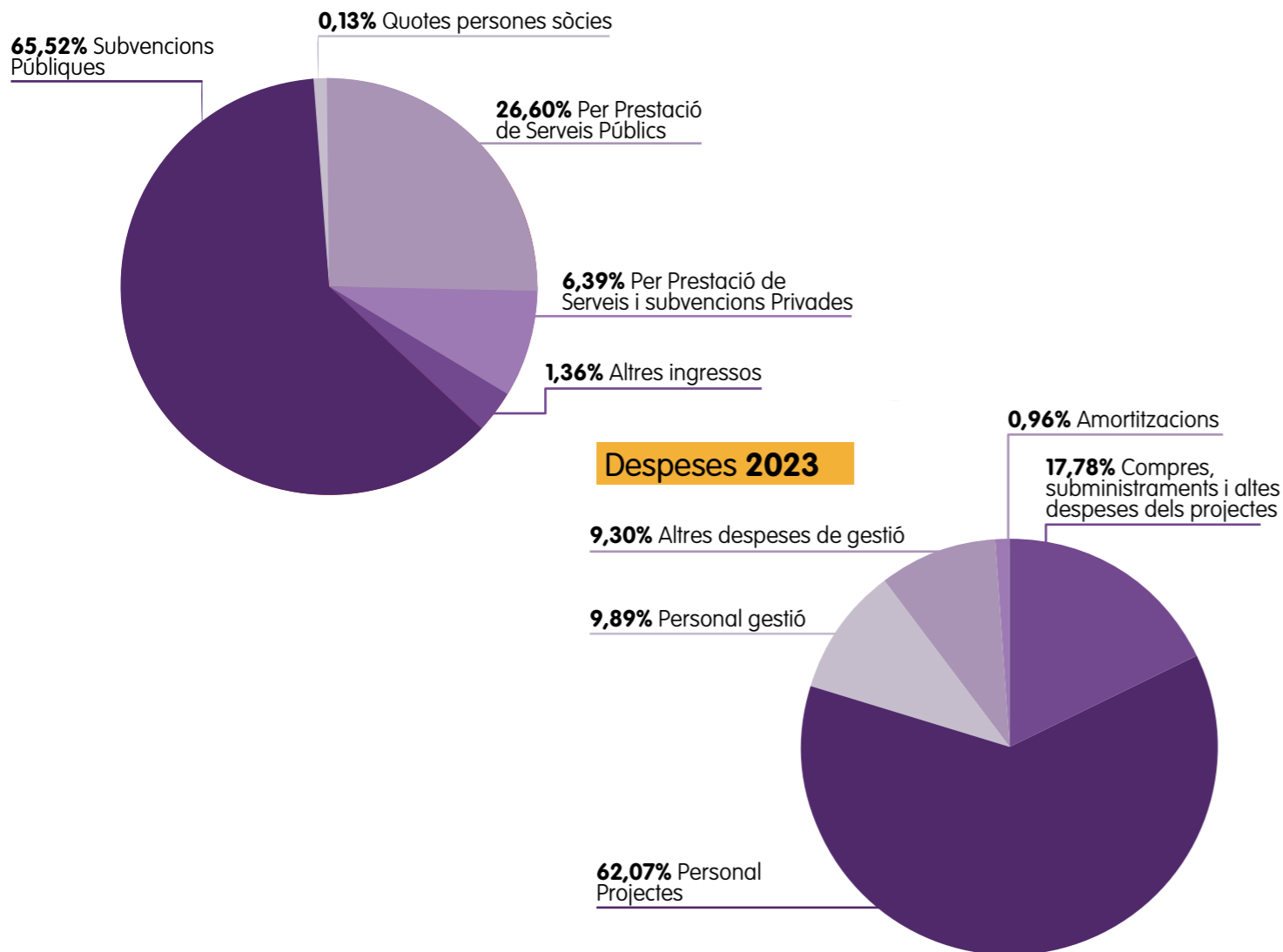
— **Placa President Francesc Macià (1994)**.

Per la innovació en matèria de la inserció sociolaboral



Ingressos i despeses en percentatges

Ingressos 2023



Objectius de Desenvolupament Sostenible

En el marc de la nostra missió de prevenció i erradicació de les violències masclistes, a l'Associació in via ens alineem fermament amb els **Objectius de Desenvolupament Sostenible (ODS)** de l'Agenda 2030, promoguts per l'Organització de les Nacions Unides. Reconeixem que aquests objectius representen un full de ruta integral per aconseguir un desenvolupament global sostenible, inclusiu i equitatiu, i ens comprometem a contribuir activament a aconseguir-lo.

El nostre treball s'enfoca en diversos dels ODS clau, especialment aquells relacionats amb la igualtat de gènere (ODS 5), la reducció de les desigualtats (ODS 10), la pau, justícia i institucions sòlides (ODS 16), i l'erradicació de la pobresa (ODS 1). I és que, a través de les nostres activitats i programes, busquem **empoderar les dones**, promoure la justícia social, garantir la protecció i els drets de les persones vulnerables, i fomentar una cultura de pau i **no-violència**.

Per això, ens dediquem a implementar iniciatives que tractin les causes estructurals de la desigualtat i la violència, proporcionant **suport integral** a les víctimes, promovent

l'educació i la conscienciació, i treballant en col·laboració amb diverses parts interessades per impulsar canvis sostenibles. Amb tot, creiem que la integració dels principis de l'Agenda 2030 a les nostres estratègies i accions és fonamental per construir un **futur més just**, segur i sostenible per a tothom.



Associació in via fent xarxa

Espais de representació i participació

Federació Internacional ACISJF-IN VIA

Federació Nacional ACISJF-IN VIA

- Participació com a vocal al Consell de Govern

Acord Ciutadà per una Barcelona Inclusiva. Ajuntament Barcelona

- Membres del Consell de la Governança
- Membres de la Comissió d'Acció
- Membres de la Xarxa Antirumors
- Participació a:

- XHIB, xarxa habitatges d'inclusió social
- XAAPIB, xarxa d'acollida i acompanyament a persones migrants a Barcelona
- XCAC, xarxa per una ciutadania activa i compromesa

CEESC, Col·legi Educadores i Educadors Socials de Catalunya

- Participació al Circuit de Violència Masclista de Catalunya en representació del CEESC
- Participació a la comissió de feminismes

Circuit de Violències Masclistes de Barcelona

Consell de Dones de Barcelona.

Ajuntament Barcelona

- Participació al Grup de Treball contra les Violències Masclistes

Consell de Dones del Districte de Sant Martí. Ajuntament Barcelona

Consorti Serveis Socials Barcelona

- Participació Xarxa Joves

Coordinadora d'Entitats del Poblenou

- Participació a la comissió de gènere

ECAS, Entitats Catalanes d'Acció Social

- Participació a la comissió d'inserció laboral
- Participació a la comissió de famílies
- Participació a la comissió d'interculturalitat

FEDAIA, Federació d'Entitats d'Atenció i Educació a la Infància i Adolescència

- Participació a la comissió de gènere
- Participació a la comissió organització fòrum

FCVS, Federació Catalana del Voluntariat Social

FEPA, Federación de Entidades con Proyectos y Pisos Asistidos

- Participació com a Tresorera a la Junta Directiva
- Participació a l'Observatori de la Infància en representació de FEPA
- Participació a la Delegació Catalana
- Participació a la comissió de finançament
- Participació a la comissió d'igualtat
- Participació a la comissió de seguiment del Codi Ètic

TIAC, Taula Infància Adolescència de Catalunya

Taula de Salut Mental Districte Sant

Martí. Ajuntament Barcelona

Taula d'Ocupació del Districte Sant Martí.

Ajuntament Barcelona

Síndic Barcelona

- Participació grup de treball sobre abús i assetjament infantil

Treballem en xarxa Xarxa ens públics

016

Ajuntament d'Abrera

Ajuntament d'Amer

Ajuntament de l'Ametlla de Mar

Ajuntament de l'Arboç

Ajuntament de Begues

Ajuntament de Canovelles

Ajuntament de Corbera de Llobregat

Ajuntament de Cunit

Ajuntament de Deltebre

Ajuntament de l'Hospitalet de Llobregat

Ajuntament d'Hostalric

Ajuntament de la Bisbal del Penedès

Ajuntament de Llinars del Vallès

Ajuntament de Molins de rei

Ajuntament de Montmeló

Ajuntament de Montornès del Vallès

Ajuntament de Riells i Viabrea

Ajuntament de Roquetes

Ajuntament de Roses

Ajuntament de Sant Adrià

Ajuntament de Sant Julià de Llor i Bonmatí

Ajuntament de Sant Just Desvern

Ajuntament de Santa Coloma de Farners

Ajuntament d'Argentona

Ajuntament de Cabrils

Ajuntament de Premià

Ajuntament de Montgat

Ajuntament de Malgrat de Mar

ASJTET, area Suport Jovent Tutelat i

Extutelat (DGAIA)

CAID Hospitalet del Llobregat

COA Besos, Barcelona

CIRD Cornellà

Consell Comarcal del Baix Llobregat

Consell Comarcal del Baix Penedès

Consell Comarcal del Baix Camp

Consell Comarcal del Baix Ebre

Consell Comarcal del Priorat

Consell Comarcal de La Selva

Delegació del Govern a Catalunya

EAIA Hospitalet del Llobregat

EAIA Mataró

EAIA Montcada i Reixac

EAIA Nou Barris

EAIA Roquetes, Barcelona

EAIA Sant Martí, Barcelona

ECEIA, Equip Central Atenció Infància i Adolescència

Fiscalia de Menors, Barcelona

MMEE Sant Andreu, Barcelona

MMEE Borges Blanques

MMEE Pineda de Mar

Oficina Atenció Ciutadana Plaça St Miquel, Barcelona

PIAD Sant Martí, Barcelona

SARA Servei Atenció, Recuperació i

Acollida, Barcelona

SARA Jove, Barcelona

Servei d'Atenció del TMB

SIFE Gràcia, Barcelona

SIFE Horta, Barcelona

SIFE Nou Barris

SIAD Badalona

SIAD Calafell

SIAD Igualada

SIAD Martorell

SIAD Valls

SIAD Viladecans

SISFAM Servei Intervenció Famílies amb menors, Barcelona

SSAP Alcanar

SSAP Ametlla del Vallès

SSAP Badalona

SSAP Besos, Barcelona

SSAP Blanes; Girona

SSAP Calafell

SSAP Camp d'en Grassot, Barcelona

SSAP Castelldefels

SSAP Ciutat Meridiana, Torre Baró i Vallbona, Barcelona

SSAP Clot, Barcelona

SSAP Clot- Camp de l'Arpa, Barcelona

SSAP Cerdanyola del Vallès

SSAP Cervelló

SSAP Cornellà del Llobregat

SSAP Cotxeres de Sants

SSAP Esparraguera

SSAP Esplugues

SSAP Eixample, Barcelona

SSAP Figueres

SSAP Garcilaso, Barcelona

SSAP Generals de Barcelona

SSAP Girona

SSAP Gràcia, Barcelona

SSAP Guineueta, Barcelona

SSAP La Llagosta

SSAP La Salut-El coll- Vallcarca i Penitents, Barcelona

SSAP Lleida

SSAP Mancomunitat Alberche

SSAP Mataró

SSAP Miami Platja, Montroig del Camp

SSAP Montcada i Reixac

SSAP Montgat

SSAP Nou Barris, Barcelona

SSAP Nova Esquerra Eixample, Barcelona

SSAP Piera

SSAP Poblenou, Barcelona

SSAP Poblesec, Barcelona

SSAP Pubilla Cases, Hospitalet

SSAP Raval Sud, Barcelona

SSAP Raval Nord, Barcelona

SSAP Ripollet

SSAP Roda de Ter

SSAP Roquetes-Trinitat Nova - Canyelles, Barcelona

SSAP Rubí

SSAP Sabadell

SSAP Sagrada Família, Barcelona

SSAP Sant Andreu de la Barca

SSAP Sant Adrià del Besos

SSAP Sant Ildefons, Barcelona

SSAP Sant Feliu del Llobregat

SSAP Sant Joan Despí

SSAP Sant Martí, Barcelona

SSAP Sant Pere de Ribes

SSAP Santa Perpetua de la Mogoda

SSAP Sant Quirze del Vallès

SSAP Sarrià-Sant Gervasi, Barcelona

SSAP Selva de Mar, Barcelona

SSAP Terrassa

SSAP Tordera

SSAP Torreforta, Tarragona

SSAP Torredembarra

SSAP Turó de la Peira

SSAP Vila Olímpica, Barcelona

Telèfon contra la Violència Masclista de Catalunya
 UTEH Unitat Municipal contra Trata Éssers Humans, Barcelona
 USAV Unitat Suport Alumnat en situació de Violència, Barcelona

Xarxa d'entitats socials

ABD - Asociación Bienestar y Desarrollo
 Ampans
 Andròmines
 Associació veïns i veïnes de Poblenou
 Associació Vincle
 Aura Fundació
 Auria Group
 Càritas
 Casa d'Infants Paulo Freire
 Casal dels Infants
 Casal Infantil Sagrada Família
 CEIP Can Sorts
 Centre d'Acolliment Gaudí
 Colla Castellera de Barcelona
 Coordinadora d'Entitats de Poblenou
 Creu Roja Martorell
 Equip Assessorament Laboral (EAL)
 Espai Línia: La casa dels barris
 IACTA Sociojurídica SCCL
 Femarec
 Fight like a woman
 Formació i treball
 Fundació AGI
 Fundación Babel
 Fundació Dau
 Fundació Ared
 Fundació de l'Esperança
 Fundació el Llindar
 Fundació IBN Battuta

Fundació Integra Barcelona
 Fundació Privada ECOM
 Fundació Tallers
 Fundación Intermedia
 Fundación Marianao
 Fundación Nazareth
 Fundación Quiero Trabajo
 Fundación Seeliger y Conde
 Fundació Servei Solidari
 Fundació Vicky Bernade
 Llar Enric d'Oss
 Llar de Pau
 Metzineres
 Mujeres Pa'lante de L'Hospitalet
 Observatorio Economía Solidaria
 Provivenda
 Punt de Referència
 Recollim
 Salesians Sant Jordi
 Solidança
 Trinijove Sabadell
 Win win connection

Xarxa d'entitats educatives

AFA Escola Auró
 AFA Escola Fort Pienc
 AFA Escola Rambleta del Clot
 AFA Escola Sabadell
 AFA Escola Volerany
 AFA Nostra Llar
 AMPA Escola Grèvol
 CEIP Can Sorts
 Centre Escola Intermunicipal de Sant Sadurn d'Anoia
 Centre Obert Muntanyès
 Centre Socioeducatiu Maresme
 Centre Socioeducatiu Poblenou
 EAP Sant Martí

EAP Cervelló
 Escola Andreu Castells
 Escola Amor de Déu Sant Adrià
 Escola Bogatell
 Escola Brasil
 Escola Casas
 Escola Ciutat Comtal
 Escola Concepció Arenal
 Escola El Parc de la Ciutadella
 Escola Farigola de Vallcarca
 Escola Fluvià
 Escola Jesuïtes de Casp
 Escola Jesuïtes del Clot
 Escola Laia
 Escola L'Arenal de Llevant
 Escola La Llacuna del Poblenou
 Escola La Mar Bella
 Escola Les Acàcies
 Escola Londres
 Escola Prim
 Escola Sant Esteve de Valls de Torroella
 Escola Sant Martí
 Inspecció d'Educació de Mataró
 Institut Bernat Metge
 Institut Escola Trinitat Vella
 Institut Front Marítim
 Institut Icària
 Institut Infanta Isabel
 Institut Joncar
 Institut Josep Serrat i Bonastre
 Institut Joan d'Àustria
 Institut Maria Espinalt
 Institut Montserrat Roig de Terrassa
 Institut Quatre Cantons
 Institut Rubió i Ors
 Institut Salvador Espriu
 Institut Trinitat Nova
 Institut Vall D'hebron

Institut 22@
 UAO Unitat Acompanyament i Orientació

Xarxa d'entitats de la salut

CAP Besòs, Barcelona
 CAP de la Vila Olímpica, Barcelona
 CAP La Pau, Barcelona
 CAP Les Roques, Barcelona
 CAP Poblenou, Barcelona
 CAP Ramón Turró, Barcelona
 CAP Sant Llätzer, Terrassa
 CAS Horta-Guinardó, Barcelona
 CSMA Sant Martí
 CSMIJ de Ramón Turró
 CSMIJ (Santiago Batlle)
 CSMIJ Eixample
 CSMIJ Hospitalet Llobregat
 CSMIJ La Mina
 CSMIJ Sant Martí La Mina
 CSMIJ Sant Martí Sud-La Mina
 CSMIJ Hospitalet del Llobregat
 Hospital la Vall d'Hebrón (EMMA- Unitat Atenció Violències Infància i Adolescència)
 Hospital Clínic, Unitat Identitat Gènere
 Hospital de Dia Litoral Mar
 Hospital de Dia per Adolescents Miralta
 Hospital Sant Joan de Déu, Unitat Identitat Gènere
 Hospital Sant Joan de Déu, Unitat Conductes Addictives UCA
 Konsulta'm Sant Martí, Barcelona

Xarxa d'empreses col·laboradores

ADP Automatic Data Processing
 AGUARIBAY
 ANISH RME GRUP, S.L.

Atención Integral
 Audens food
 Avan servicios externos
 Bar can Joan
 Bar el Timbal
 Bar la Unió
 Bitacora Poblenou (L'Obrador de Poblenou Serveis de Restauració, S.L.)
 Bodega la pubilla de taulat
 botiga quiosc l'amistat
 cafes caracas
 Cal cisteller
 Caltor
 Camino Bites restaurant S.L.
 Carnisseria Trinxant
 Carnisseria Halal Irfan Karim
 Casalimpia
 Catacroquet Group, S.L.
 Centre dietètic Poblenou
 Centre residencial Putxet
 Churruca restaurante
 Clarel - beauty by dia
 Compass group - Eurest, S.L.
 Copisteria la Peiper
 D. Iluís
 Davos protecció
 Dialneteges
 E.S Diagonal Mar Galp
 E.S Paralelo Galp
 E.S Vall d'Hebron Galp
 Eix Comercial Poblenou
 El Nacional
 Espai Entre cordes
 Etic Data
 Excellent Facility Services
 F services
 Farmacia Almirall
 Fifty Soluciones

Flors Margarita
 Fruiteria Kch
 Fundación Nortempo
 Ganiveteria Merino
 Gi Group Outsourcing
 Gis Net
 Global servicios generales (tambien optim)
 Gota de Gust
 Groupe-Armonia, S.L.
 Grup Collonut
 Grup Olivé
 Grupo Sifu
 Gs Limpiezas
 Heura cet
 Human & Law
 Icària Gràficas (iniciatives socials)
 Ikea Hospitalet
 Inditex
 Integracee
 Ipij limpex
 Keisy
 La Bruixa
 La Mundana, S.L.
 La Xemeneia
 Les Tisores de Poblenou
 Liconsur
 Limplres S.L. (Vertinet)
 Lokillo Bar Taberna
 Mamá Heladera
 Manetes de la llar
 Maria Rodriguez estética Barcelona
 Narossa Sweet Party
 Nollegiu
 Nortempo (Nortex)
 Pere Mata Social
 Perruqueria Marois
 Prest Serveis Globals Que te limpio

Que te limpio
 Randstad
 Restaurante argentino Nou xupito
 Sabonium
 Salon 94
 Securitas Direct
 Selectiva serveis auxiliars / Triangle
 Seprotec
 Serendipity Barcelona
 Serunion
 Sirsa
 Soco restaurant
 Syngenta
 Tallers Guinardó
 The cake man bakery
 The fish and chips shop, S.C.P
 Tot net
 Tradisa grupo agora invest
 Vmarket vegan food & goodies
 Ya cocino yo
 Zanah pasteles



Entitat membre de:



Hem rebut el suport i col·laboració de:

Amb el suport de:



Empreses col·laboradores:



Col·labora amb nosaltres

Si vols formar part de la nostra **base social** i aportar el teu compromís i responsabilitat social a través de la nostra entitat, **contacta amb nosaltres** i trobarem la millor manera de fer-ho!

Si vols ajudar-nos a ampliar i enfortir els nostres serveis per arribar a més persones: **col·labora com a persona sòcia**.

Si vols ser corresponsable en construir i promoure iniciatives conjuntes d'acció social: **col·labora com a empresa responsable i compromesa socialment**.

Si vols contribuir com a ciutadania activa i compromesa, donant suport als nostres projectes i esdeveniment solidaris: **col·labora com a persona voluntària**.

Si vols **col·laborar puntualment** en el sosteniment econòmic dels nostres projectes pots fer una **donació** mitjançant targeta de crèdit, transferència, Bizum o PayPal:



ES23 1491 0001 2030 0009 0721
+ bizum (codi **02501**) i paypal

* Com a entitat social declarada d'Utilitat Pública, totes les quotes i donacions aportades gaudiran d'una deducció del seu import a la declaració de la renda segons aplicació de la Llei 49/2002





in via

www.invia.cat

Carrer de l'Amistat 15, baixos
08005 Barcelona

Carrer de Ciutat d'Elx 6,
08027 Barcelona

T. 932 155 626
invia@invia.cat